

Crises agricoles aux Pays-Bas.

Petit pays, grand secteur agricole, immenses défis environnementaux.

Dr Laurens J. Zwaan MMC

lzw@xs4all.nl

Colloque EUROPA : « Les politiques agricoles et de développement rural en Europe : pour une agriculture au service de l'attractivité des territoires ? »

Limoges, 29 novembre 2019

Les Pays-Bas ont une longue tradition de secteur agricole fort et innovant. Avec L'Université de Wageningen, les Néerlandais ont probablement la meilleure université au monde dans le domaine de l'agriculture et de l'alimentation. Le grand secteur agricole disproportionné vient toutefois avec des problèmes environnementaux uniformément grands.

Quelques chiffres (2018):

	<i>Pays-Bas</i>	<i>France</i>
<i>Habitants</i>	17,18 millions	66,8 millions
<i>Surface</i>	41543 km ²	551500 km ² (excl. Outre-mer)
<i>Acres agricoles</i>	1,8 million	28 millions
<i>Fermes</i>	54000	452000
<i>Exportation agricole</i>	90,3 milliards d'euros (nr. 2 derrière les États Unis) (Les Pays-Bas sont exportateurs nets)	63,5 milliards d'euros
<i>Production agricole</i>	65,4 milliards d'euros (75% est exporté)	73 milliards d'euros

La politique agricole néerlandaise est en contact étroit avec la politique agricole commune de l'UE. La durabilité est un pilier clé.

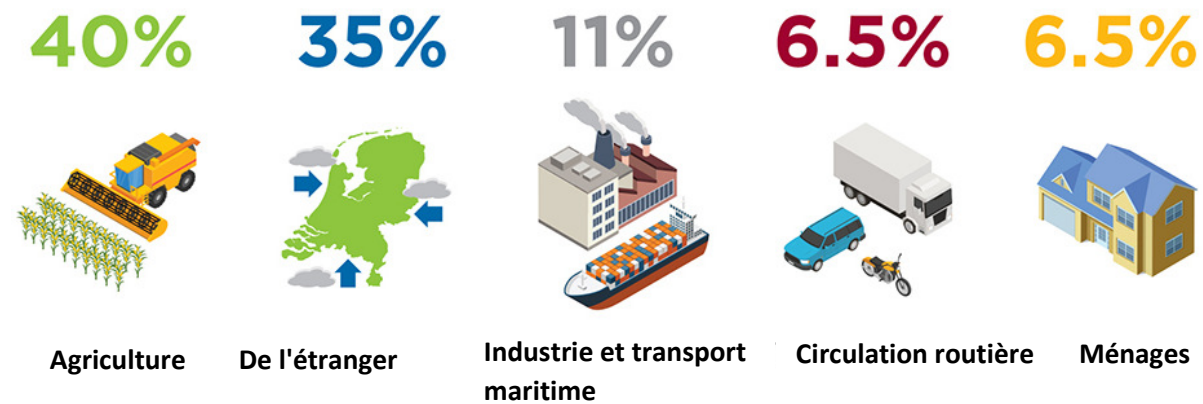
De la PAC, 72% des fonds européens vont à la durabilité (climat, environnement, agriculture circulaire), 15% à l'organisation du marché et 12% au développement rural.

Ces derniers mois, les Pays-Bas ont été confrontés à une crise qui a mis une nouvelle pression sur la nécessité de réformer notre secteur agricole dans un modèle plus durable.

Afin de réduire les émissions d'azote conformément à la réglementation européenne, les Pays-Bas ont mis en place le système PAS (l'azote d'approche programmatique) en 2015. Dans la pratique, les permis de construction de maisons et d'infrastructures ou d'extension d'écuries pourraient être autorisés sur la base de mesures compensatoires générales. Les organisations de défense de la nature ont contesté cette approche. Mai 2019, le Conseil d'Etat a jugé que les plans globaux ne suffisaient plus; Un constructeur doit démontrer que le dépôt d'azote dans les zones Natura 2000

n'augmente pas. Dans la pratique, c'est très difficile. Depuis lors, de nombreux projets de construction ont cessé de mettre le secteur de la construction presque à l'arrêt. Une crise est née.

40 % des dépôts d'azote proviennent de l'agriculture.



<https://resource.wur.nl/nl/show/De-stikstofproblematiek-in-vijf-vragen-.htm>

Après déduction de la déposition non-influenceable de l'étranger, la source agricole est de 60% des dépôts qui peuvent être influencés!

Pour atteindre les valeurs critiques des dépôts, une réduction de 50 % des émissions est nécessaire. Pour obtenir ce but en 2030 une réduction annuel de 5% est nécessaire.

Il semble inévitable que le secteur agricole apporte la plus grande contribution.

Le 25 septembre, une commission d'Etat a présenté un premier rapport (le titre "Tout n'est pas possible") avec des propositions à court terme pour la solution de la crise de l'azote. Un rapport avec des recommandations à long terme est en cours d'élaboration.

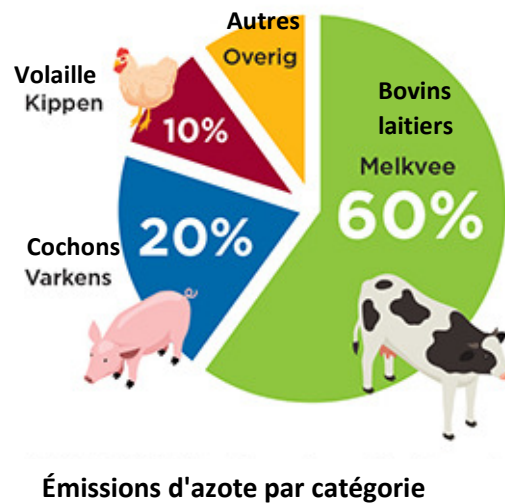
À court terme, la Commission recommande, entre autres, des politiques ciblées pour racheter les agriculteurs autour des zones naturelles vulnérables et l'introduction de nouvelles techniques d'atténuation des émissions.

La suggestion de certains politiciens selon laquelle, à plus long terme, le cheptel bovin devrait être réduit de moitié a conduit à des manifestations massives sans précédent à La Haye et dans toutes les hôtels de province.



Il est vrai que la réduction du troupeau laitier contribuerait le plus. Il transporte 60 % des émissions d'azote dans le secteur de l'élevage, principalement parce que les poulets et les porcs sont gardés dans des systèmes fermés, la formation d'ammoniac étant réduite et capturée.

Toutefois, du point de vue du bien-être animal et de la nature, il est préférable d'ouvrir des écuries pour les vaches et tenir les vaches dans le pré.



<https://resource.wur.nl/nl/wetenschap/show/Hoe-halveren-we-de-stikstofuitstoot-in-de-veehouderij-Pak-vooral-de-koeienstal-aan.htm>

Le 13 novembre, le Conseil des ministres a présenté les mesures à court terme pour assurer la reprise de la construction de logements et d'infrastructures.

1. Limite de vitesse diurne de 130 à 100 km/h.
2. Une loi d'urgence permettant la poursuite des travaux d'infrastructure essentiels (par exemple le renforcement costal).
3. Alimentation adaptée obligatoire pour les vaches, contenant une enzyme qui réduit les émissions d'azote.
4. Le fonds de rachat des agriculteurs autour des zones naturelles passe à 180 millions.
5. Un demi-milliard est réservé à la récupération de la nature.

L'approche à long terme est encore en cours d'élaboration. Cependant, cette crise accélère la durabilité inévitable du secteur agricole. L'Université De Wageningen travaille sur des techniques de réduction des émissions en ajustant les aliments pour animaux et en adaptant la gestion du fumier. L'objectif est une agriculture circulaire durable, où le cycle de l'azote est fermé. Cela nécessite des recherches et d'importants investissements.

Qu'est-ce que cela signifie pour les agriculteurs néerlandais:

1. Dans notre petit pays, nous avons atteint les limites de la croissance au sein de la production agricole traditionnelle.
2. Pas tous les fils fermiers pourront suivre les traces de son père et devenir agriculteur.
3. Des choix doivent être faits; Moins de vaches dans le pré par réduction ou par des environnements plus contrôlés pour les vaches (comme cela existe déjà pour les couchons et les volailles).
4. Les consommateurs devront peut-être s'habituer à moins de viande et à une nutrition plus végétale.
5. Développement de produits « de (faux) viande » à base de plantes.
6. Si nous voulons maintenir notre position à l'exportation, cela signifiera encore plus de production de haute technologie, intensive et à grande échelle.

7. D'autre part, la demande d'agriculture biologique pour la consommation locale (et saisonnière) (réduction des besoins de transport).
8. Le système éducatif du secteur agricole néerlandais est leader dans le monde, mais doit répondre à l'évolution des demandes en matière de modèles d'affaires, de progrès technologiques et de nouvelles méthodes d'agriculture.